



## दैनिक विपद् बुलेटिन

जेठ ३० विहान १०:०० बजे देखि ३१ जेठ विहान १०:०० बजे सम्म

|                  |                    |             |            |                                |                |                   |
|------------------|--------------------|-------------|------------|--------------------------------|----------------|-------------------|
|                  |                    |             |            |                                |                |                   |
| घटना संख्या<br>९ | मृत्यु संख्या<br>० | हराएको<br>० | घाइते<br>० | अनुमानित क्षति<br>रु.३३,००,५०० | सडक अवरोध<br>१ | चौपाया क्षति<br>१ |

## घटना सारांश

| घटना        | जिल्ला        | घटना विवरणसंख्या   | मृतक | बेपत्ता | घाइते | प्रतिकार्य  |
|-------------|---------------|--|------|---------|-------|---|
| हावाहुरी    | सिरहा         | लहान न.पा.- २४ स्थित एक घरको भान्साघर हावाहुरीले पूर्णरूपमा क्षति भई ५० हजार रुपैया बराबरको क्षति ।  | ०    | ०       | ०     | अ.प्र.पोष्ट पक्कीटोलको टोली खटिई गएको ।                                 |
| अबिरल वर्षा | भक्तपुर       | चाँगुनारायण न.पा.- ९ ताँथली डाँडापाटी स्थित एक घरको भुईतला अबिरल वर्षाको कारण डुबानमा परी ४ लाख रुपैया बराबरको क्षति ।                           | ०    | ०       | ०     | वृत्त जगातीको टोली खटिई गएको ।  |
| पहिरो       | बाजुरा        | गौमुल गा.पा.- २ रनेडा स्थित एक घर माथिबाट पहिरो आई घर र अर्को घरको छानो भत्किई ४ लाख १० हजार रुपैया बराबरको क्षति ।                              | ०    | ०       | ०     | -   |
|             | मकवानपुर      | भिमफेदी गा.पा.- ३ गोल्फिनबेसी स्थित भैंसे भिमफेदी कुलेखानी काठमाण्डौ सडकखण्डमा अबिरल वर्षासगै परेको पानीको कारण पहिरो आई बाटो पूर्णरूपमा अबरोध । | ०    | ०       | ०     | ई.प्र.का. भिमफेदीबाट प्र.स.नि.को कमाण्डमा JCB सहितको टोली खटिई गएको ।   |
| आगलागी      | भोजपुर        | हतुवागढी गा.पा.- ८ खुकैला स्थित एक घरमा चुल्होबाट अचानक आगो सल्किई घरमा आगलागी भई ८ लाख २३ हजार रुपैया बराबरको क्षति ।                           | ०    | ०       | ०     | ई.प्र.का. घोडेटारको टोली र स्थानीयको सहयोगमा आगो पूर्णरूपमा नियन्त्रण । |
|             | सिन्धुपाल्चोक | बाह्रबिसे न.पा.- ७ जमखोर स्थित एक घरमा विद्युत सर्ट भई आगलागी हुँदा घर पूर्णरूपमा जली नगद सहित ७ लाख ६० हजार रुपैया बराबरको क्षति ।              | ०    | ०       | ०     | ई.प्र.का. बाह्रबिसेको टोली खटिई गएको ।                                  |
|             | महोत्तरी      | बर्दिबास न.पा.- ३ गौरीडाडा स्थित एक घरमा विद्युत सर्ट भई आगलागी हुँदा ४ लाख रुपैया बराबरको क्षति ।   | ०    | ०       | ०     | स्थानीयको सहयोगमा आगो पूर्णरूपमा नियन्त्रण ।                            |
|             | बाँके         | जानकी गा.पा. - २ बेलभार स्थित एक घर(साउण्ड एण्ड टेन्ट पसल) मा अचानक आगलागी भई २ लाख ५७ हजार ५ सय रुपैया बराबरको क्षति ।                          | ०    | ०       | ०     | प्र.चौ. बेलभारको टोली र स्थानीयको सहयोगमा आगो नियन्त्रण ।               |

|              |        |   |   |   |   |  |
|--------------|--------|---|---|---|---|--|
|              | रोल्पा | रुन्टिगढी गा.पा.-२ उमाधोरन स्थित एक गोठमा अचानक आगलागी हुँदा गोठ पूर्णरूपमा जलि १ वटा बाखाको मृत्यू भई २ लाख रुपैया बराबरको क्षति । | ० | ० | ० | प्र.पोष्टबाट प्र.स.नि.को टोली खटिई गई आगो पूर्णरूपमा नियन्त्रण । |
| जम्मा संख्या | ९      | ९   | ० | ० | ० |  |

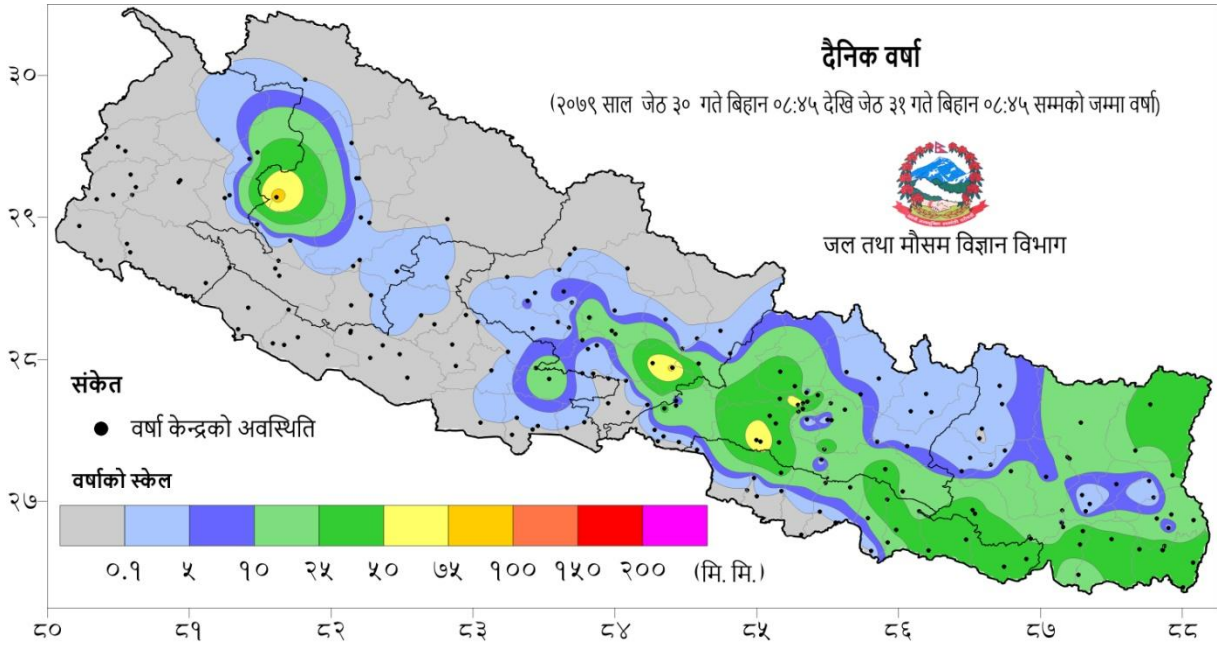
विपद्का घटना सम्बन्धी सूचना र सन्देशका लागि [www.twitter.com/ndrrma\\_Nepal](http://www.twitter.com/ndrrma_Nepal) र [www.facebook.com/ndrrma/videos](http://www.facebook.com/ndrrma/videos) र [www.youtube.com/NDRRMA](http://www.youtube.com/NDRRMA) मा जानुहोस् ।

| २०७९ वैशाख १ देखि जेठ ३१ गते सम्मका विपद्का प्रमुख घटनाहरूको विवरण |             |      |         |       |                 |                   |
|--|-------------|------|---------|-------|-----------------|-------------------|
| घटना   | घटना संख्या | मृतक | वेपत्ता | घाईते | प्रभावित परिवार | अनुमानित क्षति रु |
| पहिरो  | १९          | ६    | ०       | १     | २३              | ४६१००००           |
| बाढी   | १           | ०    | ०       | ०     | ५               | ४३५०००            |
| भारी वर्षा   | ५           | ०    | ०       | ०     | ४               | ११४६५००           |
| चट्याङ्ग   | ६४          | २६   | ०       | ५१    | ९२              | ११३३०००           |
| सर्पदंश  | ५           | ३    | ०       | ३     | ५               | ०                 |
| आगलागी   | ४४१         | १४   | ०       | ५८    | ५१०             | ४६७२८४१६०         |
| जङ्गल आगलागी   | ५०          | ०    | ०       | २     | २८              | १२३८५०००          |
| हावाहुरी   | ८४          | ८    | ०       | ३१    | १९०             | २५०७९८००          |
| जनावर आतंक   | ३३          | ८    | १       | २१    | ४२              | ७८०५००            |
| जम्मा संख्या   | ७०२         | ६५   | १       | १६७   | ८९९             | ५१,२८,५३,९६०      |

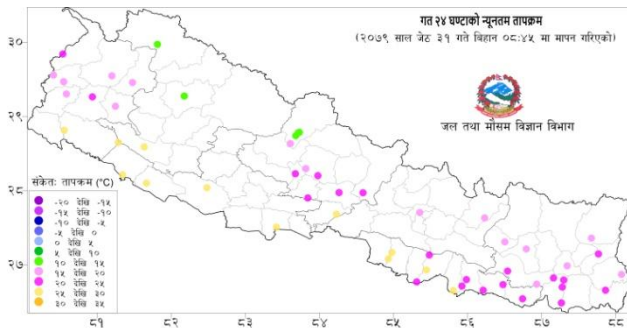
## दैनिक वर्षा (Daily Precipitation) को सारांश:

जेठ ३० गते बिहान ०८:४५ बजे देखि जेठ ३१ गते बिहान ०८:४५ बजे सम्मको वर्षा

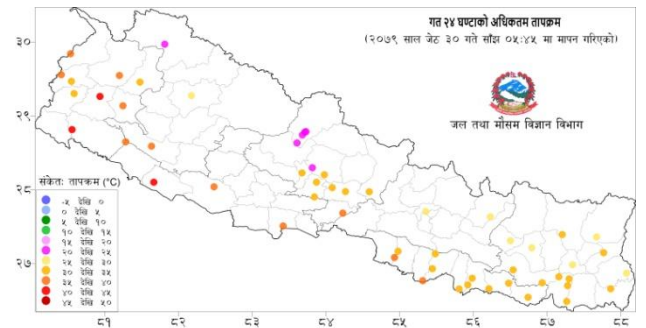
आज मिति २०७९/०२/३१ गते बिहान ०८:४५ बजे २०७ वटा वर्षा मापन केन्द्रहरू (मानव सञ्चालित: ५४ र स्वचालित: १५३) मा मापन गरिएको गत २४ घण्टाको वर्षाको विवरण अनुसार ११४ वटा केन्द्रमा वर्षा भएको छ (नक्सा १)। उक्त केन्द्रहरू मध्ये सबैभन्दा बढी वर्षा (८९.४ मि. मि.) कालीकोट जिल्लाको मान्मा केन्द्रमा भएको छ। वर्षा मापन गरिएका केन्द्रहरू मध्ये ७१ वटा केन्द्रमा १० मि. मि. भन्दा बढी, ३९ वटा केन्द्रमा २५ मि. मि. भन्दा बढी र ७ वटा केन्द्रमा ५० मि. मि. भन्दा बढी वर्षा भएको छ।



## दैनिक न्यूनतम तापक्रम (Daily Minimum Temperature) र अधिकतम तापक्रम (Daily Maximum Temperature) को सारांश:



नक्सा २: जेठ ३० गते बिहान ०८:४५ बजे देखि जेठ ३१ गते बिहान ०८:४५ बजे सम्मको २४ घण्टाको न्यूनतम तापक्रम (डिग्री सेल्सियस)



नक्सा ३: जेठ २९ गते साँझ ०५:४५ बजे देखि जेठ ३० गते साँझ ०५:४५ बजे सम्मको २४ घण्टाको अधिकतम तापक्रम (डिग्री सेल्सियस)

तालिका १ : २०७९/०२/३१ गते बिहान ०८ :४५ बजे मापन गरिएको गत २४ घण्टाको न्यूनतम तापक्रम र २०७९/०२/३० गते साँझ ०५ :४५ बजे मापन गरिएको गत २४ घण्टाको अधिकतम तापक्रमको विवरण।

| तापक्रम(डि.से.)              | न्यूनतम तापक्रम(केन्द्र संख्या) | अधिकतम तापक्रम(केन्द्र संख्या)                     |
|------------------------------|---------------------------------|--|
| १० देखि १५                   | ५                               | -  |
| १५ देखि २०                   | १६                              | -  |
| २० देखि २५                   | २१                              | ६  |
| २५ देखि ३०                   | १२                              | ८  |
| ३० देखि ३५                   | -                               | २८   |
| ३५ देखि ४०                   | -                               | ११   |
| ४० देखि ४५                   | -                               | ३  |
| जम्मा केन्द्रसंख्या (वटा)    | ५४                              | ५६   |
| सबैभन्दा बढी/केन्द्र, जिल्ला | २९.६ डि.से./गुलरिया, बर्दिया    | ४०.८ डि.से./नेपालगञ्ज(ए.पो.), बाँके र दिपायल, डोटी |
| सबैभन्दा कम/केन्द्र., जिल्ला | १२.७ डि.से./सिमीकोट, हुम्ला     | २२.० डि.से./थाकमार्फा, मुस्ताङ                     |

नोट:डि.से.= डिग्री सेल्सियस  
ए.पो. = एयरपोर्ट

वर्षा तथा जलवायु सम्बन्धी थप जानकारीको लागि [www.dhm.gov.np/climate/](http://www.dhm.gov.np/climate/) मा हेर्नुहोस् ।