



## दैनिक विपद् बुलेटिन

भदौ १३ विहान १०:०० बजेदेखि १४ भदौ विहान १०:०० बजेसम्म

|  |   |  |  |   |   |  |
|--|---|--|--|---|---|--|
| <br>घटना संख्या<br>२७ | <br>मृत्यु संख्या<br>६ | <br>हराएको<br>१ | <br>घाइते<br>१० | <br>अनुमानित क्षति<br>रु. ४८,४७,००० | <br>सडक अवरोध<br>५ | <br>चौपाया क्षति<br>९ |
|--|---|--|--|---|---|--|

## घटना सारांश

| घटना  | जिल्ला         | घटना विवरण/संख्या  | मृतक | बेपत्ता | घाइते | प्रतिकार्य  |
|-------|----------------|--|------|---------|-------|---|
| पहिरो | स्याङ्जा       | गल्याङ न.पा.- १ राम्दी स्थित एक घर माथिबाट पहिरो आई पुरिदा वर्ष ४० की एक महिलाको मृत्यु र अन्य ३ जना घाइते ।   | १    | ०       | ३     | घाइतेहरुलाई उपचारको लागि गल्याङ नगर अस्पताल लगिएको ।  |
|       | सुर्खेत        | बराहताल गा.पा.- २ पाक्पा बस्ने वर्ष ४० का एक पुरुष र निजको छोरी रानीघाटबाट पाक्पा जाने क्रममा पहिरो सँगै ढोँचीको रुख ढलि निजलाई लागि घाइते भई कर्णाली प्रदेश अस्पताल कालागाँउ लगिएकोमा उपचारको क्रममा मृत्यु । | १    | ०       | ०     | ई.प्र.का. बाबियाचौरबाट प्र.नि.को कमाण्डमा टोली खटिई गएको ।                                  |
|       | काभ्रेपलाञ्चोक | रोशी गा.पा.- ७ कटुन्जे स्थित बि.पी.राजमार्गमा सडक माथिबाट पहिरो सहितको ढुङ्गा खसी मो.सा.मा लागी वर्ष २८ का चालकको मृत्यु, मो.सा.मा सवार एक पुरुष घाइते ।   | १    | ०       | १     | प्र.चौ. कटुण्जेबाट प्र.स.नि.को टोली खटिई गई घाइतेलाई उपचारको लागि धुलिखेल अस्पताल पठाईएको । |
|       | दार्चुला       | दुहु गा.पा.- १ बासपाली स्थित एक घर पहिरो आई भत्किदा वर्ष ७३ का एक पुरुष र निजको श्रीमतीको मृत्यु ।   | २    | ०       | ०     | -   |
|       | दार्चुला       | दुहु गा.पा.- ५ दल्ला स्थित एक घर माथिबाट पहिरो आई भत्किदा वर्ष ४४ का एक पुरुषको मृत्यु, निजको श्रीमती घाइते ।  | १    | ०       | १     | घाइतेको स्थानीय मेडिकलमा उपचार भईरहेको ।  |
|       | म्याग्दी       | जलजला गा.पा.- ३ मा माटो सहितको पहिरो आई कालिगण्डकी नदी थुनिई नदीको किनारमा रहेको ५ वटा घरमा सामान्य क्षति, ३ जना घाइते ।   | ०    | ०       | ३     | घाइतेहरुलाई उपचारको लागि बेनी अस्पताल म्याग्दी लगिएको ।                                     |
|       | म्याग्दी       | अन्नपूर्ण गा.पा.- ३ गुईठभिर रुप्से छहरा र काभ्रे भिरमा सडक माथिबाट ढुङ्गा माटो सहितको पहिरो आई बेनी जोमसोम सडक खण्ड पूर्णरूपमा अवरोध ।   | ०    | ०       | ०     | ई.प्र.का. दानाबाट प्र.स.नि.को कमाण्डमा टोली खटिई गएको ।                                     |

|             |           |   |   |   |   |  |
|-------------|-----------|---|---|---|---|--|
|             | पाल्पा    | तानसेन न.पा.- ८ डुम्रे स्थित <b>सिद्धार्थ राजमार्गमा</b> सडक माथिबाट एक घर र गोठ सहित <b>पहिरोले</b> बगाउँदा राजमार्ग <b>पूर्णरूपमा अबरोध</b> ।                   | ० | ० | ० | प्र.चौ. प्रभासबाट प्र.ना.नि.को टोली खटिई गएको ।  |
| बाढी        | कैलाली    | धनगढी उ.म.न.पा - ३ बोराडाडी बस्ने वर्ष ३८ का <b>एक पुरुष</b> पेन्टको काम गरी घर फर्कने क्रममा मोहना नदी तर्ने क्रममा <b>बगाई बेपत्ता</b> ।                        | ० | १ | ० | -  |
| आगलागी      | कपिलवस्तु | शिवराज न.पा.- २ हल्लानगर मा बुङ्गरलाई दाना पकाउने क्रममा अचानक <b>आगलागी</b> भई सामानहरु बाहिर निकाल्ने क्रममा <b>२ जना घाईते, १२ हजार रुपैया</b> बराबरको क्षति । | ० | ० | २ | घाईतेहरुलाई उपचारको लागि संजिवनी सामुदायिक अस्पताल चन्द्रौटामा लगिएको ।                    |
|             | कपिलवस्तु | बुद्धभुमि न.पा.- ९ चर्मसा स्थित एक घरको चुलोबाट अचानक <b>आगलागी</b> हुँदा भान्साघर पूर्णरूपमा जलि <b>२ लाख रुपैया</b> बराबरको क्षति ।                             | ० | ० | ० | स्थानीयको सहयोगमा आगो पूर्णरूपमा नियन्त्रण ।   |
|             | रौतहट     | गौर न.पा.- १ स्थित सूर्य बेम्बो रेस्टुरेन्टमा अचानक <b>आगलागी</b> हुँदा <b>२० लाख रुपैया</b> बराबरको क्षति ।  | ० | ० | ० | स्थानीय र दमकलको सहयोगमा आगो पूर्णरूपमा नियन्त्रण ।  |
|             | नुवाकोट   | बेलकोटगढी न.पा.- ३ डाँडागाँउ स्थित एक घरमा विद्युत सर्ट भई <b>आगलागी</b> हुँदा <b>१ लाख रुपैया</b> बराबरको क्षति ।  | ० | ० | ० | स्थानीयको सहयोगमा आगो पूर्णरूपमा नियन्त्रण ।   |
|             | रुपन्देही | सिद्धार्थनगर न.पा.- १ भन्सार कार्यालयको प्राङ्गण भित्र <b>हार्डवेयर</b> र केमिकल सामान लोड भएको ट्रकमा अचानक <b>आगलागी</b> ।                                      | ० | ० | ० | ई.प्र.का.बेलहियाको टोली, सशस्त्र प्रहरी वल नेपाल, दमकल र स्थानीयको सहयोगमा आगो नियन्त्रण । |
| अबिरल वर्षा | बर्दिया   | बाँसगढी न.पा.- ४ स्थित दुई वटा घर <b>अबिरल वर्षा</b> का कारण सामान्य क्षति भई <b>६ लाख ५० हजार रुपैया</b> बराबरको क्षति ।   | ० | ० | ० | ई.प्र.का.मोतिपुरबाट प्र.ह.को टोली खटिई गएको ।  |
|             | गुल्मी    | गुल्मीदरबार गा.पा.- ३ पुर्खे स्थित एक गोठ <b>अबिरल वर्षा</b> को कारण भत्किई ४ वटा बाखाको मृत्यु ।   | ० | ० | ० | प्र.चौ.चारपालाबाट प्र.स.नि.को टोली खटिई गएको ।   |
|             | गुल्मी    | धुर्कोट गा.पा.- ५ तुषारपानी स्थित एक घर <b>अबिरल वर्षा</b> को कारण भत्किई १ वटा भैसी र २ वटा बाखाको मृत्यु ।  | ० | ० | ० | प्र.चौ.धुर्कोटबाट प्र.स.नि.को टोली खटिई गएको ।   |
|             | रौतहट     | राजपुर न.पा.-७ अकोलवा टोल स्थित एक घर <b>अबिरल वर्षा</b> को कारण पूर्णरूपमा लडी <b>२ लाख रुपैया</b> बराबरको क्षति ।   | ० | ० | ० | -  |
|             | रौतहट     | वृन्दावन न.पा.- २ धनगडि स्थित एक घर <b>अबिरल वर्षा</b> को कारण भत्किई <b>६५ हजार रुपैया</b> बराबरको क्षति ।   | ० | ० | ० | प्र.स.नि.को कमाण्डमा टोली खटिई गएको ।  |
|             | रौतहट     | वृन्दावन न.पा.- २ धनगडि स्थित एक घर <b>अबिरल वर्षा</b> को कारण भत्किई <b>६५ हजार रुपैया</b> बराबरको क्षति ।   | ० | ० | ० | प्रहरी चौकी विश्रामपुरबाट प्र.स.नि.को टोली खटिई गएको ।                                     |

|              |           |   |   |   |    |   |
|--------------|-----------|---|---|---|----|---|
|              | भक्तपुर   | सुर्यविनायक न.पा.- ५ कटुन्जे स्थित एक गोठ अविरल वर्षाको कारण भत्किई २५ हजार रुपैया बराबरको क्षति ।                | ० | ० | ०  | प्रभाग कटुन्जेबाट प्र.ना.नि.को टोली खटिईएको ।               |
|              | दाङ्ग     | घोराही उ.म.न.पा.- ५ पिपलटाकुरा स्थित एक घर अविरल वर्षाका कारण पूर्णरूपमा भत्कि ५ लाख रुपैया बराबरको क्षति ।       | ० | ० | ०  |   |
|              | दाङ्ग     | घोराही उ.म.न.पा.- ६ लखुवार स्थित एक घर अविरल वर्षाका कारण भत्किई ७ लाख १७ हजार रुपैया बराबरको क्षति ।             | ० | ० | ०  | अप्रपोष्ट सर्वाबाट प्र.हको कमाण्डमा टोली खटिईएको ।          |
|              | रुपन्देही | बुटवल उ.म.न.पा.- ३ भैसी टोल स्थित एक घर अविरल वर्षाको कारण आंशिक क्षति ।  | ० | ० | ०  | सा.से.के.गोलपार्कबाट प्र.स.नि.को टोली खटिईएको ।             |
|              | बारा      | सुवर्ण गा.पा.- ४ हर्दिया टोल स्थित एक घर अविरल वर्षाको कारण पूर्णरूपमा भत्किई ५० हजार रुपैया बराबरको क्षति        | ० | ० | ०  | अ.प्र.पो. चरमोहनाबाट प्र.स.नि.को टोली खटिईएको ।             |
|              | बारा      | सिम्रौनगढ न.पा.- ८ कचोर्वा स्थित एक घर अविरल वर्षाको कारण भत्किई ३० हजार रुपैया बराबरको क्षति ।                   | ० | ० | ०  | प्र.चौ. कचोर्वाबाट प्र.स.नि.को कमाण्डमा टोली खटिईएको ।      |
|              | बारा      | पचरौता न.पा.- ५ बेल्दारी स्थित ३ वटा घर अविरल वर्षाको कारण पूर्णरूपमा भत्किई २ लाख ४५ हजार रुपैया बराबरको क्षति । | ० | ० | ०  | प्रहरी चौकी बेल्दारीबाट प्र.स.नि.को कमाण्डमा टोली खटिईएको । |
| जम्मा संख्या |           | २७  | ६ | १ | १० |   |

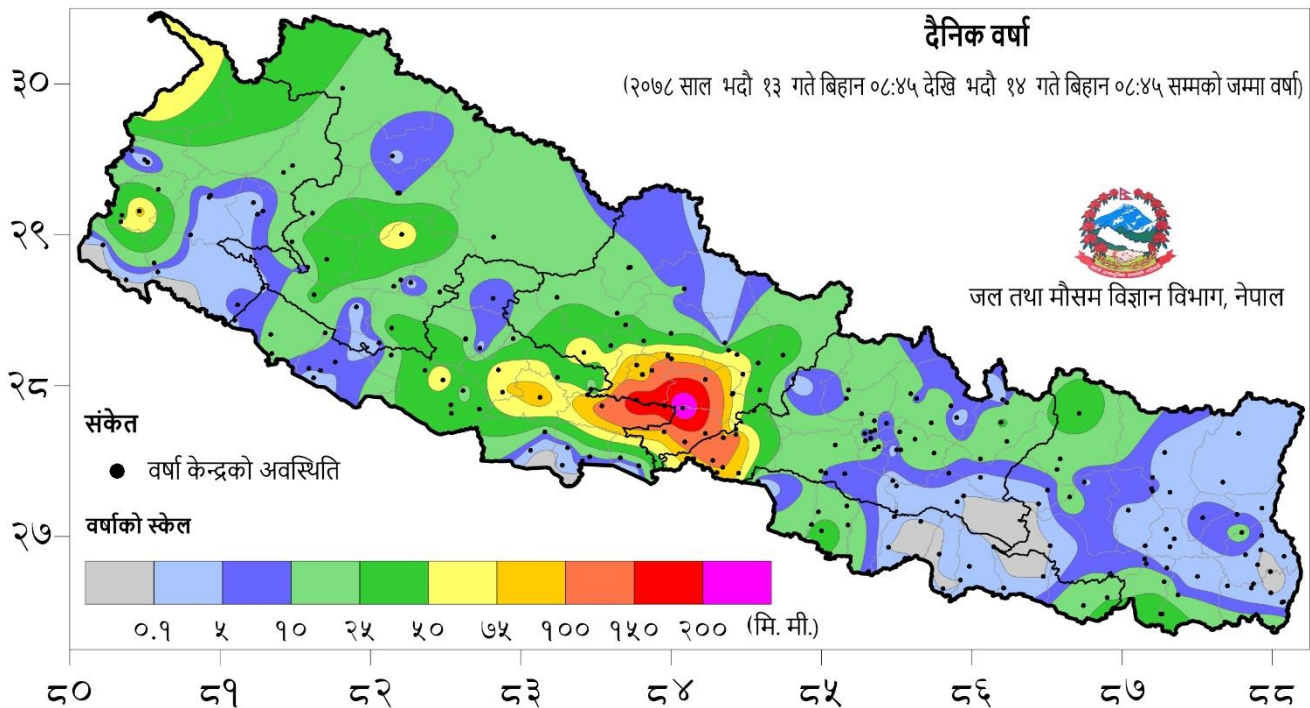
विपद्का घटना सम्बन्धी सूचना र सन्देशका लागि <https://www.youtube.com/NDRRMA>

| २०७८ वैशाख १ देखि भदौ १३ गते सम्मका विपद्का प्रमुख घटनाहरुको विवरण |             |      |         |       |                 |                    |
|--|-------------|------|---------|-------|-----------------|--------------------|
| घटना   | घटना संख्या | मृतक | वेपत्ता | घाईते | प्रभावित परिवार | अनुमानित क्षति रु. |
| पहिरो  | २२८         | ५१   | ७       | ६८    | २४९             | २४९४५०००           |
| बाढी   | १०३         | ३२   | ३०      | ९     | १८०             | ६७४७८५००           |
| अविरल वर्षा  | २५३         | १०   | ०       | २८    | ३१२             | ८७९३१०००           |
| चट्याङ्ग   | १४१         | ४२   | ०       | १२१   | २०५             | १५६७४८३०           |
| सर्पदंश  | १७          | १५   | ०       | ३     | १८              | ०                  |
| आगलागी   | ६३६         | १३   | ०       | १०७   | ७८५             | ७३६३७९२१२          |
| डढेलो  | ६२          | ३    | ०       | १     | २८              | ४५००००             |
| हावाहुरी   | ३३          | १    | १       | ४     | १०६             | ५९४९०००            |
| जनावर आक्रमण   | १२०         | २०   | ०       | ७२    | १७५             | २६५४८००            |
| जम्मा  | १५९३        | १८७  | ३८      | ४१३   | २०५८            | ९४,१४,६२,३४२       |

## दैनिक वर्षा (Daily Precipitation) को सारांश:

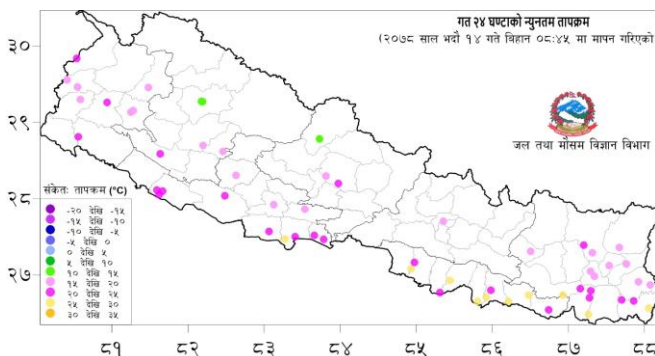
भदौ १३ गते बिहान ०८:४५ बजे देखि भदौ १४ गते बिहान ०८:४५ बजे सम्मको वर्षा

आज मिति २०७८/०५/१४ गते बिहान ०८:४५ बजे २१९ वटा वर्षा मापन केन्द्रहरू (मानव संचालित: ५७ र स्वचालित: १६२) मा मापन गरिएको गत २४ घण्टाको वर्षाको विवरण अनुसार १९३ वटा केन्द्रमा वर्षा भएको छ (नक्सा १)। उक्त केन्द्रहरू मध्ये सबैभन्दा बढी वर्षा (२५९.० मि. मी.) नवलपुर जिल्लाको डेड गाउँ केन्द्रमा भएको छ। वर्षा मापन गरिएका केन्द्रहरू मध्ये ११४ वटा केन्द्रमा १० मि. मी. भन्दा बढी, ५७ वटा केन्द्रमा २५ मि. मी. भन्दा बढी, ३५ वटा केन्द्रमा ५० मि. मी. भन्दा बढी, १३ वटा केन्द्रमा १०० मि. मी. भन्दा बढी, ३ वटा केन्द्रमा १५० मि. मी. भन्दा बढी, १ वटा केन्द्रमा २०० मि. मी. भन्दा बढी र १ वटा केन्द्रमा २५० मि. मी. भन्दा बढी वर्षा भएको छ।

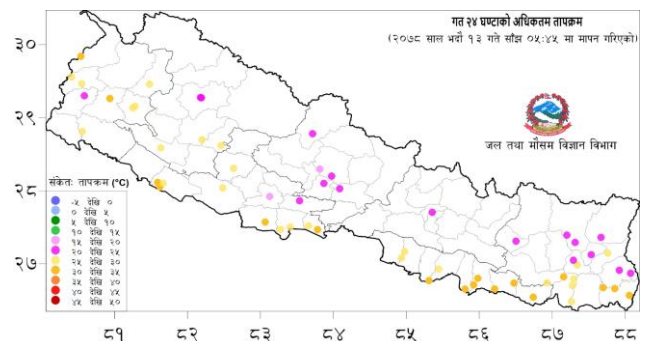


नक्सा १: भदौ १३ गते बिहान ०८:४५ बजे देखि भदौ १४ गते बिहान ०८:४५ बजे सम्मको २४ घण्टाको वर्षा (मि. मी.)

## दैनिक न्यूनतम तापक्रम (Daily Minimum Temperature) र अधिकतम तापक्रम (Daily Maximum Temperature) को सारांश:



नक्सा २: भदौ १३ गते बिहान ०८:४५ बजे देखि भदौ १४ गते बिहान ०८:४५ बजे सम्मको २४ घण्टाको न्यूनतम तापक्रम (डिग्री सेल्सियस)



नक्सा ३: भदौ १३ गते साँझ ०५:४५ बजे देखि भदौ १३ गते साँझ ०५:४५ बजे सम्मको २४ घण्टाको अधिकतम तापक्रम (डिग्री सेल्सियस)

तालिका १: २०७८/०५/१४ गते बिहान ०८:४५ बजे मापन गरिएको गत २४ घण्टाको न्यूनतम तापक्रम र २०७८/०५/१३ गते साँझ ०५:४५ बजे मापन गरिएको गत २४ घण्टाको अधिकतम तापक्रमको विवरण।

| तापक्रम (डि.से.)             | न्यूनतम तापक्रम (केन्द्र संख्या) | अधिकतम तापक्रम (केन्द्र संख्या) |
|------------------------------|----------------------------------|---------------------------------|
| १० देखि १५                   | ३                                | -                               |
| १५ देखि २०                   | २२                               | २                               |
| २० देखि २५                   | २३                               | १७                              |
| २५ देखि ३०                   | १०                               | २४                              |
| ३० देखि ३५                   | -                                | १७                              |
| जम्मा केन्द्र संख्या (वटा)   | ५८                               | ६०                              |
| सबैभन्दा बढी/केन्द्र, जिल्ला | २८.२ डि.से. / जलेश्वर, महोत्तरी  | ३३.२ डि.से. / राजविराज, सप्तरी  |
| सबैभन्दा कम/केन्द्र, जिल्ला  | ११.७ डि.से. / जोमसोम, मुस्ताङ    | १८.० डि.से. / लुम्ले, कास्की    |

नोट:- डि. से. = डिग्री सेल्सियस

वर्षा तथा जलवायु सम्बन्धी थप जानकारीको लागि [www.dhm.gov.np/climate/](http://www.dhm.gov.np/climate/) मा हेर्नुहोस।