



## दैनिक विपद् बुलेटिन

३० असार विहान १०:०० बजेदेखि ३१ असार विहान १०:०० बजेसम्म

|   |   |  |   |  |   |  |
|---|---|--|---|--|---|--|
| <br>घटना संख्या<br>९ | <br>मृत्यु संख्या<br>१ | <br>हराएको<br>१ | <br>घाईते<br>१ | <br>अनुमानित क्षति<br>रु. ६.६५,००० | <br>सडक अवरोध<br>३ | <br>चौपाया क्षति<br>० |
|---|---|--|---|--|---|--|

## घटना सारांश

| घटना         | जिल्ला          | घटना विवरण/संख्या   | मृतक | बेपत्ता | घाईते | प्रतिकार्य   |
|--------------|-----------------|---|------|---------|-------|--|
| बाढी         | रुपन्देही       | सैनामैना न.पा.-१० स्थित कञ्चन खोलामा खेल्ने क्रममा वर्ष ९का १बालक र १बालिकालाई अचानक खोलामा बाढी आई बगाउँदा बेपत्ता भई बालिका मृत अवस्थामा भेटिएको। | १    | १       | ०     | ईलाका प्रहरी कार्यालयबाट प्र.नि.को कमाण्डमा टोली खटिई गएको।                              |
| जनावर आक्रमण | चितवन           | भरतपुर म.न.पा.-१३ उजेलीनगर स्थित बाटुलिपोखरी बन भित्र घाँस काट्ने क्रममा वर्ष ४२कि १महिला जंगली गैडाले आक्रमण गर्दा घाईते।                          | ०    | ०       | १     | घाईतेलाई उपचारको लागी भरतपुर पठाईएको।<br>ई.प्र.का.बाट प्र.नि.को कमाण्डमा टोली खटिई गएको। |
|              | झापा            | भद्रपुर न.पा.-९ लक्ष्मि चौकमा २वटा जंगली हात्तिले ३घरमा क्षति पुर्याई १लाख ४५हजार रुपैया बराबरको क्षति।   | ०    | ०       | ०     | -  |
| आगलागी       | उदयपुर          | रौतामाई-७ स्थित १चुलोमा सुकाउन राखेको दाउरामा आगो सल्किई आगलागी हुँदा १घर पूर्णरूपमा नष्ट भई २लाख २०हजार रुपैया बराबरको क्षति।                      | ०    | ०       | ०     | प्र.चौबाट टोली खटिई स्थानीयको सहयोगमा आगो पूर्णरूपमा नियन्त्रण।                          |
|              | नवलपरासी पश्चिम | सुनवल न.पा.-८ बैरागनाथ स्थित १गोठमा विद्युतको तार सर्त भई अचानक आगलागी हुँदा भैसीको १वटा पाँडी जलि मृत्यु भई २लाख ५०हजार रुपैया बराबरको क्षति।      | ०    | ०       | ०     | प्र.चौ.बाट प्र.स.नि.को कमाण्डमा टोली खटिई गई आगो स्थानीयको सहयोगमा पूर्णरूपमा नियन्त्रण। |
|              | नवलपरासी पश्चिम | रामग्राम न.पा.-१५ डिघवल स्थित १गोठमा लामखुट्टे भगाउन बालेको आगो अचानक सल्किई आगलागी हुँदा ५०हजार रुपैया बराबरको क्षति।                              | ०    | ०       | ०     | अ.प्र.चौबाट प्र.ह.को कमाण्डमा टोली खटिई गई स्थानीयको सहयोगमा आगो पूर्णरूपमा नियन्त्रण।   |
| पहिरो        | प्युठान         | सरुमारानी गा.पा.-४पाखुरी खोला,अधेरीखोला,खहरे खोला स्थित भालुवाड- प्युठान सडक खण्डमा अविरल वर्षाका कारण बाटो माथिबाट पहिरो खसी सडक अवरोध।            | ०    | ०       | ०     | प्र.चौ.बाट प्र.स.नि.को कमाण्डमा टोली खटिई गएको।  |

|              |        |   |   |   |   |  |
|--------------|--------|---|---|---|---|--|
|              | पाल्पा | रम्भा गा.पा.- ३ सितापहाड नजिकैको सिद्धार्थ राजमार्गमा सडक माथिबाट <b>सुक्खा पहिरो</b> खसी बाटो पूर्णरूपमा अवरोध।  | ० | ० | ० | प्र.चौ.बाट प्र.स.नि.को कमाण्डमा टोली खटिई गएको।  |
|              | पाल्पा | तिनाउ गा.पा.-३ सिद्धार्थ राजमार्ग अन्तर्गतको माथिल्लो सिद्धबाबा मन्दिर नजिकै र तिनाउ गा.पा.-५ सिसुवा स्थित सिद्धार्थ राजमार्गमा माथिबाट <b>पहिरो</b> झरी बाटो पूर्णरूपमा अवरोध। | ० | ० | ० | प्र.चौ.बाट प्र.ना.नि.को कमाण्डमा टोली खटिई बाटो खुलाउनको लागि सडक डिभिजन कार्यालयसँग समन्वय। |
| जम्मा संख्या |        | ९   | १ | १ | १ |  |

विपद्का घटना सम्बन्धी सूचना र सन्देशका लागि

[www.twitter.com/ndrrma\\_Nepal](http://www.twitter.com/ndrrma_Nepal) र

[www.facebook.com/ndrrma/videos](http://www.facebook.com/ndrrma/videos) र

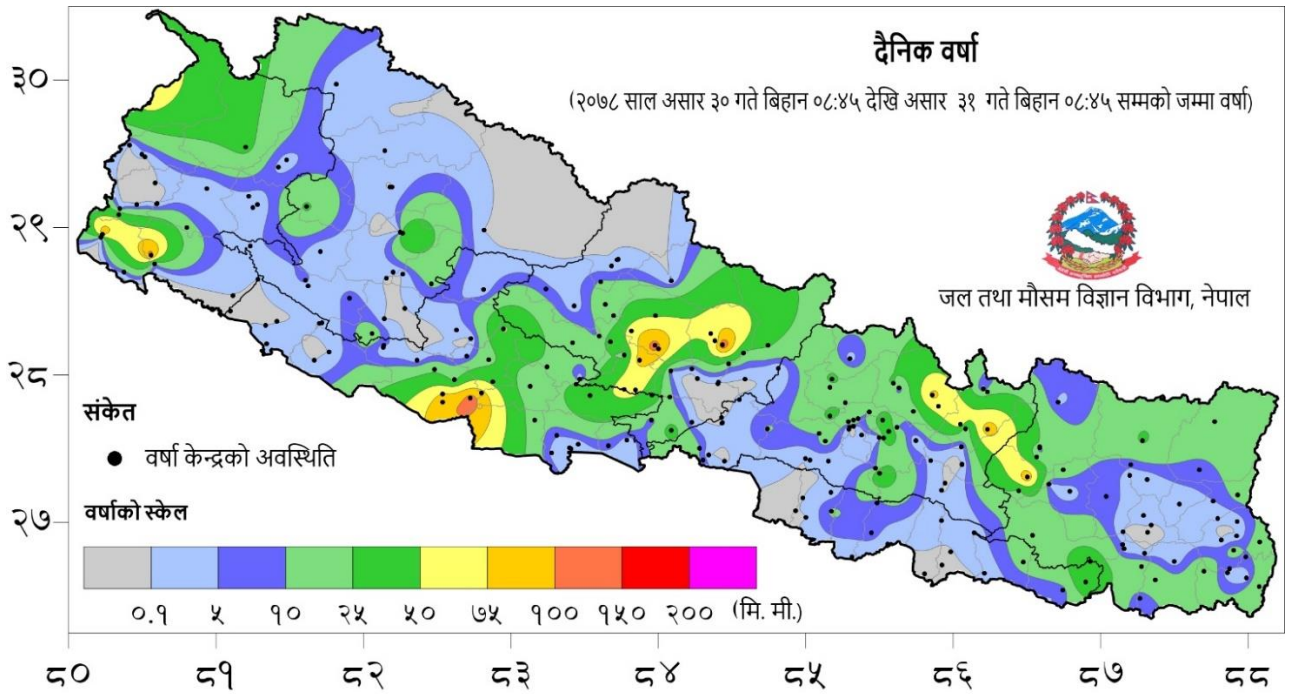
<https://www.youtube.com/NDRRMA> मा जानुहोला।

| २०७८ वैशाख १ देखि असार ३१ गते सम्मका विपद्का प्रमुख घटनाहरूको विवरण |             |      |         |       |                 |                    |
|---|-------------|------|---------|-------|-----------------|--------------------|
| घटना  | घटना संख्या | मृतक | वेपत्ता | घाइते | प्रभावित परिवार | अनुमानित क्षति रु. |
| पहिरो   | १६५         | २९   | ७       | ४६    | १५६             | ६९९१५००            |
| बाढी  | ७४          | २७   | २८      | १९    | १३२             | ५५३४२५००           |
| अविरल वर्षा   | १३७         | ८    | ०       | १४    | ४९              | ४५८०९०००           |
| चट्याङ्ग  | १३२         | ३७   | ०       | ११४   | १९१             | १५६३४८३०           |
| सर्पदंश   | ९           | ९    | ०       | १     | १०              | ०                  |
| आगलागी  | ४९९         | ११   | ०       | ७८    | ६३९             | ४३४३३४८६०          |
| डढेलो   | ६२          | ३    | ०       | १     | २८              | ४५००००             |
| हावाहुरी  | ३२          | १    | १       | ४     | १०५             | ५९०४०००            |
| जनावर आक्रमण  | ६९          | १४   | ०       | ४६    | ८६              | १२०४०००            |
| जम्मा   | ११७९        | १३९  | ३६      | ३२३   | १३९६            | ५६५६७०६९०          |

दैनिक वर्षा (Daily Precipitation) को सारांश:

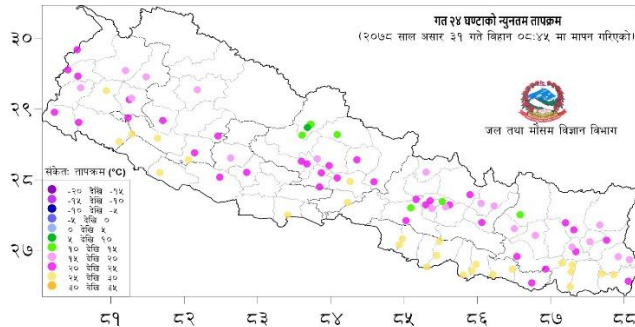
असार ३० गते बिहान ०८:४५ बजे देखि असार ३१ गते बिहान ०८:४५ बजे सम्मको वर्षा

आज मिति २०७८/०३/३१ गते बिहान ०८:४५ बजे २३५ वटा वर्षा मापन केन्द्रहरू (मानब संचालित: ८४ र स्वचालित: १५१)मा मापन गरिएको गत २४ घण्टाको वर्षाको विवरण अनुसार १८१ वटा केन्द्रमा वर्षा भएको छ (नक्सा १)। उक्त केन्द्रहरू मध्ये सबैभन्दा बढी वर्षा (१२४.४ मि. मी.) लमजुङ जिल्लाको चिती केन्द्रमा भएको छ। वर्षा मापन गरिएका केन्द्रहरू मध्ये ८६ वटा केन्द्रमा १० मि. मी. भन्दा बढी, ४५ वटा केन्द्रमा २५ मि.मी. भन्दा बढी, २३ वटा केन्द्रमा ५० मि.मी. भन्दा बढी र ४वटा केन्द्रमा १०० मि. मी. भन्दा बढी वर्षा भएको छ।

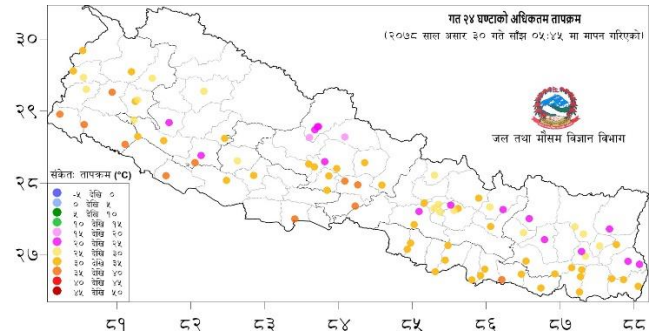


नक्सा १: असार ३० गते बिहान ०८:४५ बजे देखि असार ३१ गते बिहान ०८:४५ बजे सम्मको २४ घण्टाको वर्षा (मि. मी.)

### दैनिक न्यूनतम तापक्रम (Daily Minimum Temperature) र अधिकतम तापक्रम (Daily Maximum Temperature) को साराशः



नक्सा २: असार ३० गते बिहान ०८:४५ बजे देखि असार ३१ गते बिहान ०८:४५ बजे सम्मको २४ घण्टाको न्यूनतम तापक्रम (डिग्री सेल्सियस)



नक्सा ३: असार २९ गते साँझ ०५:४५ बजे देखि असार ३० गते साँझ ०५:४५ बजे सम्मको २४ घण्टाको अधिकतम तापक्रम (डिग्री सेल्सियस)

तालिका १: २०७८/०३/३१ गते बिहान ०८:४५ बजे मापन गरिएको गत २४ घण्टाको न्यूनतम तापक्रम र २०७८/०३/३० गते साँझ ०५:४५ बजे मापन गरिएको गत २४ घण्टाको अधिकतम तापक्रमको विवरण।

| तापक्रम (डि.से.)             | न्यूनतम तापक्रम (केन्द्र संख्या) | अधिकतम तापक्रम (केन्द्र संख्या) |
|------------------------------|----------------------------------|---------------------------------|
| ५ देखि १०                    | १                                | -                               |
| १० देखि १५                   | ७                                | -                               |
| १५ देखि २०                   | १९                               | २                               |
| २० देखि २५                   | ३५                               | १५                              |
| २५ देखि ३०                   | २५                               | १८                              |
| ३० देखि ३५                   | -                                | ४१                              |
| ३५ देखि ४०                   | -                                | ११                              |
| जम्मा केन्द्र संख्या (वटा)   | ८७                               | ८७                              |
| सबैभन्दा बढी/केन्द्र, जिल्ला | २७.८ डि.से. /टिकापुर, कैलाली     | ३८.८ डि.से. /दुम्कौली, नवलपुर   |
| सबैभन्दा कम/केन्द्र, जिल्ला  | ८.५ डि.से. /थाकमार्फा, मुस्ताङ   | १८.० डि.से. /हुँम्दे, मनाङ      |

नोट:- डि. से. = डिग्री सेल्सियस

वर्षा तथा जलवायु सम्बन्धि थप जानकारीको लागि [www.dhm.gov.np/climate/](http://www.dhm.gov.np/climate/) मा हेर्नुहोस।